

# *Funk* **Alarm-Controller**

**Fernsteuerung für Rauch-, Hitze-  
und Kohlenmonoxidwarnmelder**

Modell: Ei450



## **Bedienungsanleitung**

Lesen Sie diese Bedienungsanleitung bitte sorgfältig durch und bewahren Sie die Unterlagen für den gesamten Nutzungszeitraum des Produkts auf. Sie enthält wichtige Informationen über die Handhabung und Installation Ihres Alarm-Controllers. Die Bedienungsanleitung ist als Teil des Produkts zu betrachten. Falls Sie den Alarm-Controller im Auftrag installieren, muss diese Bedienungsanleitung dem Hausinhaber übergeben werden. Die Bedienungsanleitung sollte an jeden nachfolgenden Nutzer weitergegeben werden.

## Inhaltsverzeichnis

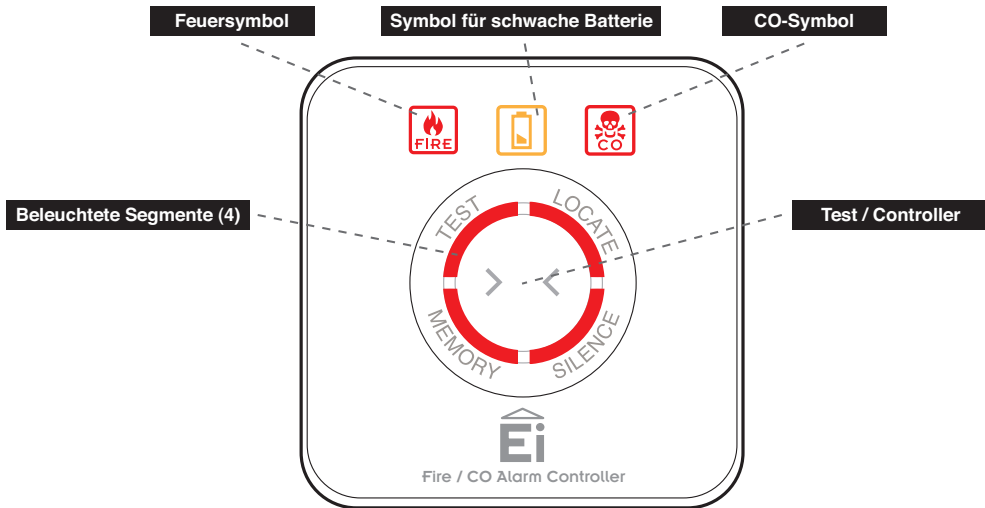
	Seite
1. Überblick .....	3
2. Installation .....	6
3. Hauscodierung .....	8
4. Betrieb .....	13
5. Garantie .....	18
6. Fehlersuche .....	19
7. Einschränkungen bei funk .....	20
8. Technische daten .....	21
9. Service .....	22
10. Kontakt .....	24

# 1. Überblick

Herzlichen Glückwunsch zum Kauf des Alarm-Controllers Ei450, einer Universal-Fernbedienung für Rauch-, Hitze- und Kohlenmonoxid-(CO)-Warnmelder aus dem Hause Ei Electronics. Der Alarm-Controller dient dazu, Funkwarnmeldesysteme per Knopfdruck zu testen und fernzubedienen.

## Funktionen des Alarm-Controllers

<b>Funktion</b>	<b>Beschreibung</b>
Test (TEST)	alle Warnmelder können von einer zentralen Stelle aus getestet werden
Ortung (Locate)	schaltet alle Warnmelder im System stumm, mit Ausnahme dessen, der Feuer bzw. CO detektiert hat
Stummschaltung (SILENCE)	schaltet alle Warnmelder im System stumm (erst nach erfolgter Ortung)
Feuersymbol	zeigt an, dass ein Rauch-, oder Hitzewarnmelder aktiviert wurde
CO-Symbol	zeigt an, dass ein CO-Warnmelder aktiviert wurde
Batteriesymbol	zeigt an, dass die Batteriespannung nachlässt
Memory	zeigt an, ob früher bereits ein Feuer- oder CO-Warnmelder aktiviert wurde
Memory-ID*	identifiziert den früher bereits aktivierten Warnmelder



## Funkwarnmeldesystem für Rauch



Funk Rauchwarnmelder



Funk Rauchwarnmelder



Funk Rauchwarnmelder



Alarm-Controller

## Funkwarnmeldesystem für Rauch und Kohlenmonoxid



Funk CO-Warnmelder



Funk Rauchwarnmelder



Funk Rauchwarnmelder



Alarm-Controller

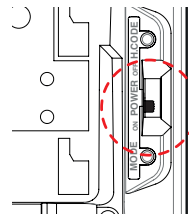
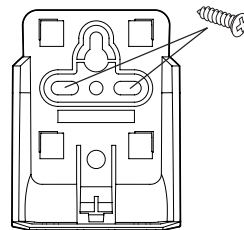
Modellnr. - Warnmelder	Bemerkung
Warnmelder der Reihen Ei605, Ei603 & Ei650	Die Warnmelder müssen mit dem entsprechenden Funkmodul ausgerüstet werden
Batteriebetriebener CO-Warnmelder Ei208	Die Warnmelder müssen mit entsprechenden Funkmodulen ausgerüstet werden
230V Warnmelder der Serie Ei160RC & Ei140	Die Warnmelder müssen auf Ei168RC Funksockeln montiert sein
Ei170RF	Warnmelder für Hörgeschädigte mit Blitzlampe und Vibration

## 2. Installation

Installieren Sie die Montageplatte des Ei450 an einer leicht zugänglichen Stelle an der Wand in einer Höhe von 1,40 Meter +/- 200 mm über dem Fußboden. Falls Rollstuhlfahrer den Alarm-Controller betätigen müssen, sollte eine andere Stelle zur Montage gewählt werden.

Berücksichtigen Sie dabei Sicherheitsaspekte und wählen Sie einen Ort, an dem der Alarm-Controller nicht versehentlich betätigt werden kann.

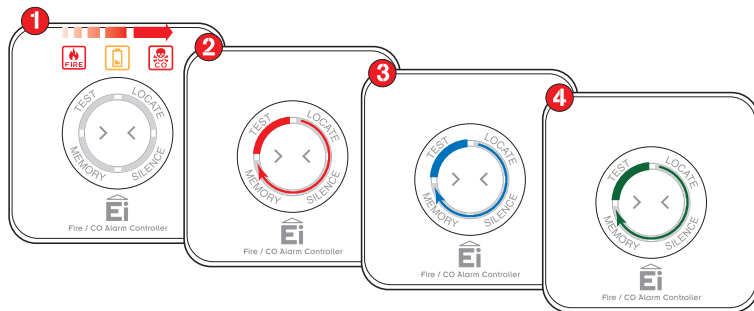
Schieben Sie den Schalter in Position ON (EIN), um den Alarm-Controller einzuschalten.



## Überprüfen Sie die Einschaltfolge

- 1 • Symbole für Feuer, Batterie und CO blinken
- 2 • Jedes einzelne Segment leuchtet rot auf
- 3 • Jedes einzelne Segment leuchtet blau auf
- 4 • Jedes einzelne Segment leuchtet grün auf

Wenn kein Licht mehr leuchtet, befindet sich das Gerät im betriebsbereiten Zustand.

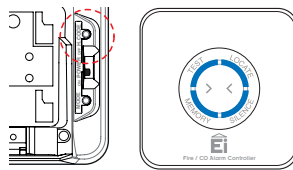


### 3. Hauscodierung

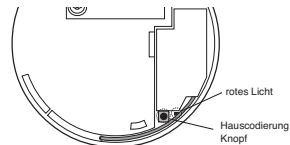
Es ist erforderlich, den Alarm-Controller Ei450 mit derselben Hauscodierung zu versehen wie alle anderen vernetzten Warnmelder und Geräte im Funknetzwerk, um eine Kommunikation mit anderen Systemen in der Umgebung zu vermeiden. Ohne Hauscodierung kann es zu Systemfehlern kommen.



Drücken Sie den Hauscodierungstaster auf der Rückseite des Alarm-Controllers, bis alle Segmente blau leuchten und lassen Sie den Schalter dann los. Die Segmente blinken für einen Moment schnell auf, wenn das Gerät in den Hauscodierungsmodus umschaltet (H CODE).



Versetzen Sie alle anderen Funkwarnmelder und -zubehör in dem System in den Hauscodierungsmodus. Entsprechende Anweisungen finden sich in den Bedienungsanleitungen der jeweiligen Geräte.

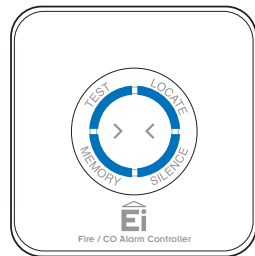




Kehren Sie zum Alarm-Controller Ei450 zurück und stellen Sie sicher, dass alle 4 Segmente des Rings blau blinken. Die Anzahl Blinksignale sollte der Anzahl Funkkomponenten in dem System entsprechen. In einem System mit 3 Rauchwarnmeldern, einem CO-Warnmelder und dem Alarm-Controller blinkt dieser also fünfmal blau.

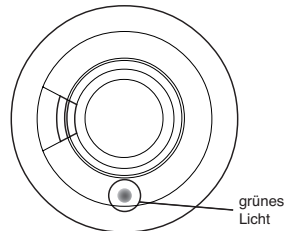
Das Blinken wiederholt sich alle 5 bis 10 Sekunden, solange sich der Alarm-Controller in Hauscodierungsmodus befindet.

Fehlersuche falschen Anzahl an Blinksignalen lesen Sie bitte das Kapitel „Fehlersuche“ in dieser Anleitung.



Gehen Sie nun zu den anderen Funkwarnmeldern und Funkkomponenten im Haus und vergewissern Sie sich, dass diese entsprechend häufig blinken.

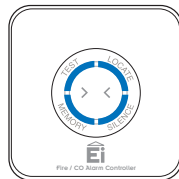
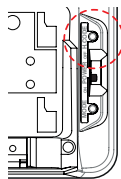
Bei einer falschen Anzahl an Blinksignalen lesen Sie bitte das Kapitel „Fehlersuche“ in dieser Anleitung.



Nach 30 Minuten verlassen die Geräte den Hauscodierungsmodus automatisch. Nach der Codierung kommuniziert das System nicht mehr mit anderen Funkkomponenten außerhalb der Hauscodierung.

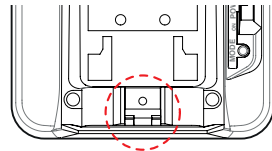


Zum manuellen Beenden des Hauscodierungsmodus drücken Sie den Hauscodierungstaster auf der Rückseite des Alarm-Controllers Ei450. Lassen Sie den Knopf los, wenn alle Segmente blau leuchten. Das Gerät sendet dann an alle anderen Funkkomponenten ein Signal zum Abbrechen des Hauscodierungsmodus. Kurz darauf erlischt das blaue Licht, und der Alarm-Controller kehrt in Standby (normal) zurück. Je nach Anzahl an Warnmeldern und Funkkomponenten in dem System kann dieser Vorgang zwischen 5 und 20 Sekunden dauern.

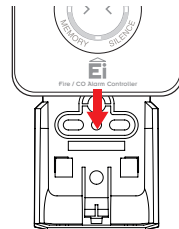


Wenn Sie den Schalter gegen unbefugte Eingriffe sichern möchten, entfernen Sie den Plastikstift mit einer kleinen Zange o.ä.

**Warten Sie damit bis die Hauscodierung abgeschlossen ist!**



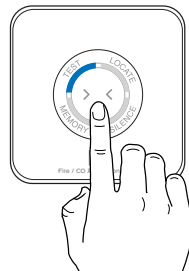
Schieben Sie den Ei450 auf die Montageplatte an der Wand.



Vergewissern Sie sich, dass das Funksystem funktioniert, indem Sie den Knopf auf dem Alarm-Controller drücken, bis TEST blau leuchtet. Dies zeigt an, dass ein Funktestsignal aktiviert wurde.

Sämtliche Warmmelder im System ertönen für eine kurze Zeit.

Wenn der Test nicht funktioniert, lesen Sie bitte den Abschnitt „Fehlersuche“

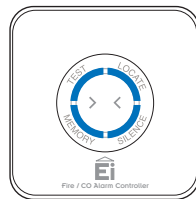
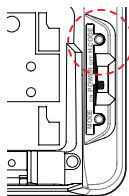


---

## Hauscodierung aufheben

Manchmal ist zur Behebung einer Funk-Kommunikationsstörung, z.B. nach Umsetzen eines Warnmelders, das Aufheben und erneute Durchführen der Hauscodierung nötig.

Halten Sie den Hauscodierungsschalter gedrückt, um den Alarmcontroller Ei450 zurückzusetzen. Sämtliche Segmente blinken kurz blau auf und leuchten dann ununterbrochen. Nach etwa 5 Sekunden blinken die Segmente blau. Jetzt können Sie den Hauscodierungstaster loslassen. Hierdurch wird der Alarm-Controller zurückgesetzt.



Anweisungen zum Zurücksetzen von Warnmeldern und Zubehör finden Sie in den entsprechenden Anleitungen dieser Geräte.

---

## 4. Betrieb

Zur Sicherstellung des einwandfreien Betriebs wird empfohlen, das Funksystem regelmäßig zu überprüfen. Es sollte wie folgt getestet werden:

1. Nachdem das System installiert wurde.
2. Danach Regelmäßig – Empfohlen 1x wöchentlich von der Nutzer.
3. Nach längerer Abwesenheit von der Wohnung (z.B. nach dem Urlaub).
4. Nach einer Reparatur oder Wartung einer Systemkomponente bzw. nach Arbeiten an der Hauselektrik.

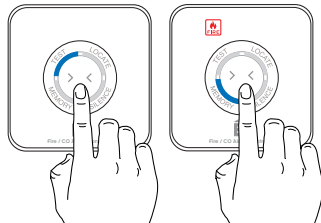


### Testen des Warnmeldesystems

Drücken Sie den Knopf auf dem Alarm-Controller Ei450 bis TEST blau leuchtet. Lassen Sie den Knopf los.

Sämtliche Warnmelder im System ertönen für eine kurze Zeit.

Sollte an Stelle von TEST das Segment SPEICHER blau leuchten, weist dies darauf hin, dass bereits früher ein Feuer- bzw. Kohlenmonoxidalarm aktiviert wurde. Lesen Sie dazu bitte die Kapitel über Feuer- und CO-Alarmspeicher und informieren Sie bei Bedarf den zuständigen Fachbetrieb.

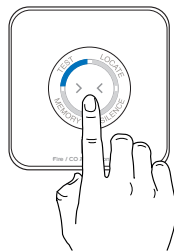
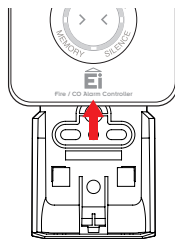


## Mobiler Ein-Mann-Test

Nehmen Sie den Alarm-Controller Ei450 aus der Halterung. Sollte das Gerät gegen unbefugte Eingriffe gesichert sein, müssen Sie die Verriegelung mit einem Schraubendreher lösen.

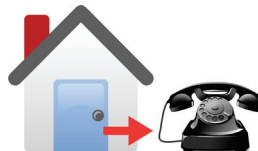
Halten Sie den Knopf gedrückt, während Sie den Alarm-Controller Ei450 in der Hand halten. Laufen Sie in den Räumen herum und vergewissern Sie sich, dass alle Warnmelder ein Signal ausgeben. Nach Abschluss des Tests lassen Sie den Knopf los und setzen Sie den Alarm-Controller Ei450 wieder in die Halterung ein.

Wenn der Test nicht funktioniert, lesen Sie bitte den Abschnitt „Fehlersuche“.



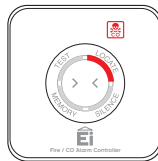
## Bei Ertönen eines Alarmsignales

Im Falle eines Feuers evakuieren Sie sofort das Gebäude und rufen Sie die Feuerwehr.



Ist die Alarmquelle unklar, gilt zu überprüfen, welches Zeichen auf dem Alarm-Controller leuchtet: Das Feuer- oder das CO-Symbol.

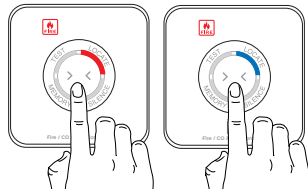
Falls das CO-Symbol blinkt, öffnen Sie die Türen und Fenster und evakuieren Sie das Gebäude. Informieren Sie bei Bedarf den zuständigen Fachbetrieb und begeben Sie sich im Fall von gesundheitlichen Beschwerden sofort in ärztliche Behandlung.



## Lokalisieren des/der Warnmelder an der Gefahrenquelle

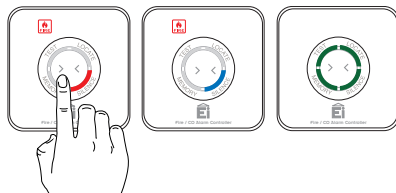
Wenn das Feuersymbol aufleuchtet und kein Feuer erkennbar ist, drücken Sie den Knopf. Das Segment LOCATE/ORTUNG wechselt von rot zu blau.

Nach 10 bis 40 Sekunden verstummen alle Warnmelder im System bis auf den/die Warnmelder an der Gefahrenquelle.



Wenn Sie vollkommen sicher sind, dass kein Feuer existiert, aber der Rauch-/ Hitzewarmmelder weiterhin Alarm gibt, können Sie das System stummschalten.

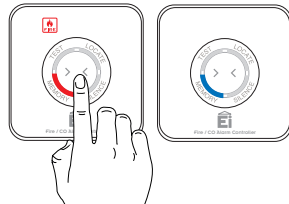
Warten Sie bis STUMM/SILENCE rot blinkt und drücken Sie dann den Knopf. STUMM/SILENCE wird blau, der/die Warmmelder verstummen und sämtliche Segmente an der Steuerung blinken kurz grün und signalisieren, dass die Steuerung in Standby geschaltet hat. Die Warmmelder in dem System werden für 10 Minuten stummgeschaltet.



## Feueralarmspeicher

Die Funktion Feueralarmspeicher ermöglicht es, einen bereits früher aktivierten Feueralarm zu identifizieren, z.B. einen unerwünschter Alarm während niemand im Haus war.

1. Nachdem der Warmmelder verstummt, blinkt das Feuersymbol 2 Minuten lang abwechselnd mit MEMORY (rot) und hört danach auf.
2. Zum Abrufen des Speichers drücken Sie den Knopf, woraufhin MEMORY blau und das entsprechende Symbol abwechselnd blinken und der auslösende Warmmelder mehrmals hintereinander kurz ein Signal ausgibt.



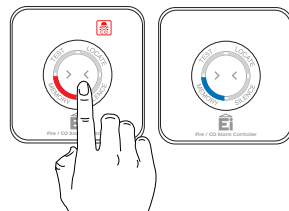


3. Zum Reaktivieren der Speicherfunktion halten Sie den Knopf kurz gedrückt, während das FEUER/FIRE-Symbol noch blinkt. Diese Reaktivierung kann beliebig oft wiederholt werden. Wenn der Knopf nicht gedrückt wird, pausiert der Speicherabruf automatisch nach 10 Sekunden.
4. Wenn das FEUER/FIRE-Symbol nicht mehr blinkt, ist der Speicherabruf abgeschlossen, der Warnmelder verstummt und die Warnmeldersteuerung schaltet in Standby, Kein Segment leuchtet mehr.
5. Der Memory ist somit gelöscht, und bei Drücken des Knopfes wird wieder ein normaler Test gestartet

## CO-Speicher

Die Funktion CO-Alarmspeicher ermöglicht es, einen bereits früher aktivierten CO-Alarm zu identifizieren, z.B. einen CO-Vorfall während niemand im Haus war.

1. Nachdem der Warnmelder verstummt, blinkt das CO-Symbol 2 Minuten lang abwechselnd mit MEMORY (rot) und hört danach auf. In den nächsten 24 Stunden blinken die beiden Symbole abwechselnd einmal pro Minute.
2. Zum Abrufen des Speichers drücken Sie den Knopf, woraufhin MEMORY blau leuchtet und der auslösende Warnmelder kurz ein Signal ausgibt. Je nach Anzahl der Warnmelder in dem System ertönt der auslösende Warnmelder mehrmals.



3. Zum Reaktivieren der Memoryfunktion halten Sie den Knopf kurz gedrückt, während das CO-Symbol noch blinkt. Solange das Symbol blinkt, kann diese Reaktivierung beliebig oft wiederholt werden. Wenn der Knopf nicht gedrückt wird, pausiert der Speicherabruf automatisch nach 10 Sekunden.
4. Wenn das CO-Symbol nicht mehr blinkt, ist der Speicherabruf abgeschlossen, der Warnmelder verstummt und die Warnmeldersteuerung schaltet in Standby, wobei kein Segment mehr leuchtet.
5. Der Memory ist somit gelöscht, und bei Drücken des Knopfes wird wieder ein normaler Test gestartet.

## 5. Garantie

Ei Electronics gewährt für den Alarm-Controller Ei450 ab Kaufdatum fünf Jahre Garantie auf Mängel, die auf fehlerhafte Materialien oder Verarbeitung zurückzuführen sind. Diese Garantie gilt nur unter normalen Nutzungs- und Wartungsbedingungen und beinhaltet keine Schäden, die durch Unfälle, Nachlässigkeit, Missbrauch, unbefugte Demontage oder Verschmutzung jeglicher Art entstanden sind. Diese Garantie schließt beiläufig entstandenen Schaden und Folgeschäden aus. Diese Garantie schließt keine mit Demontage und / oder Installation von Geräten einhergehenden Kosten ein.

Sollte das Produkt innerhalb der Garantiezeit einen Defekt aufweisen, kann es mit Kaufbeleg, ordentlich verpackt und mit klarer Problembeschreibung an den Verkäufer zurückgegeben werden.

Der fehlerhafte Alarm-Controller wird dann nach unserem Ermessen repariert oder ausgetauscht.

Beschädigen Sie den Warnmelder nicht bzw. versuchen Sie nicht, diesen zu öffnen. Dadurch wird die Garantie ungültig. Noch wichtiger: Sie setzen sich ggf. Brandgefahren aus.

## 6. Fehlersuche

Falls beim Überprüfen der Funkverbindung einige der Warnmelder nicht auf den Fernsteuerungstest des Alarm-Controllers reagieren, dann:

(i) Stellen Sie sicher, dass der Alarm-Controller Ei450 ordnungsgemäß aktiviert wurde. Vergewissern Sie sich, dass der Einschaltvorgang wie in dem Kapitel 2 „Installation“ beschrieben abläuft.

(ii) Wiederholen Sie den Hauscodierungsprozess (siehe Kapitel 3).

(iii) Versetzen Sie den Alarm-Controller Ei450 und/oder drehen/versetzen Sie die Funkwarnmelder. Es gibt viele verschiedene Gründe dafür, warum die Funksignale nicht alle Warnmelder im System erreichen (siehe Kapitel „Einschränkungen bei Funk“). Versuchen Sie, einzelne Warnmelder zu drehen oder zu versetzen (platzieren Sie Warnmelder z.B. weiter weg von Metalloberflächen oder elektrischen Installationen), da dies den Signalempfang erheblich verbessern kann.

Durch Drehen und/oder Versetzen der Warnmelder sind diese möglicherweise außerhalb der Reichweite anderer Warnmelder, obwohl sie möglicherweise bereits mit der korrekten Hauscodierung im System versehen wurden. Daher ist es wichtig zu prüfen, ob alle Warnmelder in ihrer endgültigen Position miteinander kommunizieren. Falls Einheiten gedreht und/oder versetzt werden, empfehlen wir, dass alle Einheiten in Werkseinstellung zurückgesetzt werden (siehe jeweilige Bedienungsanleitung). Starten Sie danach den Hauscodierungsprozess für alle Warnmelder in ihren endgültigen Positionen. Die Funkverbindung sollte dann ebenfalls noch einmal überprüft werden.

## 7. Einschränkungen bei Funk

Ei Electronics Funksysteme sind sehr zuverlässig und wurden nach hohen Standards geprüft. Aufgrund ihrer geringen Sendeleistung und -reichweite (gesetzlich vorgeschrieben) müssen jedoch einige Einschränkungen berücksichtigt werden:

(i) Funkkomponenten wie der Alarm-Controller Ei450 sollten regalmäßig (wöchentlich) getestet werden. Dies dient dazu, Störungsquellen zu entdecken, welche die Kommunikation im System verhindern können. Funkstrecken können durch das Verschieben von Möbeln oder durch Renovierungsarbeiten gestört werden. Regelmäßiges Testen hilft beim Erkennen dieser und anderer Störungen, damit diese behoben werden können (siehe Kapitel 4).

(ii) Empfänger können durch Funksignale blockiert werden, die auf oder nahe ihrer jeweiligen Betriebsfrequenz liegen, unabhängig von der Hauscodierung. Der Alarm-Controller Ei450 wurde nach EN 300 220-1 V1.3.1 (2000-09) gemäß den Anforderungen der EN 300 220V1.1.1 (2000-09) getestet. Diese Tests dienen dazu, einen angemessenen Schutz vor Störungen bei Installationen in Wohnungen und wohnungsähnlichen Bereichen zu bieten. Die Geräte erzeugen, verwenden und senden Hochfrequenzsignale und können daher bei unsachgemäßer Installation und Nutzung den Radio- und/oder Fernsehempfang stören.

Es gibt keine Garantie dafür, dass in einem bestimmten System keine Störungen auftreten. Sollte der Alarm-Controller Ei450 derartige Störungen verursachen, können Sie dies durch Ein- und Ausschalten des Geräts überprüfen.

Wir empfehlen, die Störungen durch eine oder mehrere der folgenden Maßnahmen zu beseitigen:

(i) Neuausrichtung oder Versetzen des Geräts

(ii) Vergrößern Sie den Abstand zwischen dem Alarm-Controller Ei450 und dem beeinträchtigten Gerät.

(iii) Wenden Sie sich an den Händler oder einen erfahrenen Radio-/Fernsehtechniker.

## 8. Technische Daten

Versorgungsspannung:	10-Jahres-Lithium-Batterie 1600 mAh
Batteriekapazität	868,499 Mhz
Funkfrequenz:	0°C bis 40°C 15% bis 95% (nichtkondensierend)
Temperaturbereich Feuchtigkeit:	
Funk-Standard:	EN 300220
EMC-Standard:	EN 301489
Funkleistung:	+7dBm
Reichweite:	150 Meter im Freien
Empfohlene Anzahl Funk-	
Warnmelder im System:	12 pro Hauscodierungsgruppe*

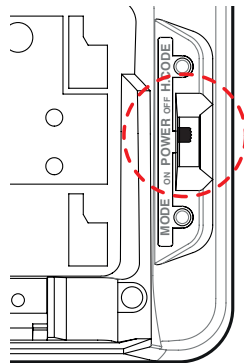
\*Anmerkung: Für Anwendungen mit mehr als 12 Warnmeldern wenden Sie sich bitte an den Technischen Kundendienst.

## 9. Service

Sollte Ihr Alarm-Controller Ei450 nicht funktionieren, nachdem Sie die Bedienungsanleitung sorgfältig gelesen und sich vergewissert haben, dass das Gerät ordnungsgemäß installiert wurde, wenden Sie sich bitte an den nächstgelegenen Kundendienst.

Wenn das Gerät zur Reparatur oder zum Austausch eingeschickt werden muss, schieben Sie den Schalter in Position OFF (AUS). Verpacken Sie das Gerät in einem gepolsterten Karton und senden Sie ihn an den Kundendienst.

Beschreiben Sie bitte den Fehler und legen Sie den Kaufbeleg bei.



Das durchgekennzeichnete Abfalltonnensymbol auf Ihrem Produkt weist Sie darauf hin, dass dieses Produkt nicht mit dem normalen Haushaltsabfall entsorgt werden soll. Die sachgemäße Entsorgung verhindert mögliche Gefährdungen der Umwelt und der Gesundheit von Menschen. Wenn Sie dieses Produkt entsorgen, dann trennen Sie es bitte von den sonstigen Abfällen um sicherzustellen, dass es umweltgerecht recycelt werden kann. Für weitere Informationen zur Zusammenfassung und sachgemäßen Entsorgung wenden Sie sich an die zuständige örtliche Behörde oder an den Händler, bei dem Sie dieses Produkt gekauft haben.



## 10. Kontakt



Ei Electronics Vertriebsbüro Deutschland  
Königsallee 60F, 40212 Düsseldorf  
Tel.: (+49) 0211/8 903-296  
[www.eielectronics.de](http://www.eielectronics.de)

Ei Electronics  
Shannon, Co. Clare, Ireland